




## 1. Призначення

Електромагнітні контактори серії ПМ0 АСКО-УКРЕМ™ (далі – контактори) призначені для запуску, зупинки та реверсування асинхронних електродвигунів з короткозамкнутим ротором. Також застосовуються для керування різними активними та індуктивними навантаженнями.

## 2. Умовне позначення

ПМ0-09-10

- 
- Кількість додаткових контактів NC
  - Кількість додаткових контактів NO
  - Номинальний струм
  - Серія контакторів

## 3. Конструкція

Контактори є електро cơханічними пристроями, магнітопроводи яких розділені на дві частини: нерухома, жорстко закріплена в основу, і рухома, із закріпленими контактами для комутації електричного кола.

Керування роботою контактора здійснюється за допомогою електромагнітної котушки, розташованої на середньому стрижні нерухомої частини Ш-подібного магнітопроводу.

## 4. Принцип дії

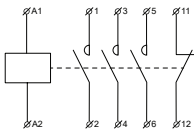
Під впливом електромагнітного поля котушки, що виникає при проходженні через неї електричного струму, відбувається змикання двох частин магнітопроводу з подоланням опору повертальної пружини, а також пружин силових рухливих контактів. При цьому замикаються силові та допоміжні контакти, відбувається комутація.

Для ліквідації ефекту брязкоту (вібрації) із частотою 50 Гц (частота мережі) у полюсні стрижні магнітопроводу напресовані короткозамкнені алюмінієві кільця.

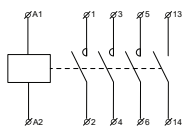
## 5. Технічні характеристики

Модель	ПМ0-06	ПМ0-09	ПМ0-12	ПМ0-16	
Номинальна робоча напруга $U_e$ , В	400				
Номинальна частота $f_n$ , Гц	50				
Номинальна напруга ізоляції $U_i$ , В	600				
Номинальна імпульсна напруга $U_{imp}$ , кВ	6				
Номинальний робочий струм $I_e$ , А	АС-3	6	9	12	16
	АС-4	2,6	3,5	5	7
Номинальна потужність по АС-3, кВт	230В	1,4	1,8	2,8	3,5
	400В	2,4	3,1	4,8	7
Максимальний струм увімкнення $I_{max}$ , А	400В	10 $I_e$			
Максимальна частота комутацій, циклів/год	АС-3	1200			
	АС-4	300			
Електрична зносостійкість, циклів	АС-3	10 <sup>6</sup>			
	АС-4	2×10 <sup>5</sup>			
Механічна зносостійкість, циклів	4×10 <sup>8</sup>				
Напруга керування $U_c$ , В АС 50Гц	24, 36, 42, 110, 230				

## 6. Електричні схеми



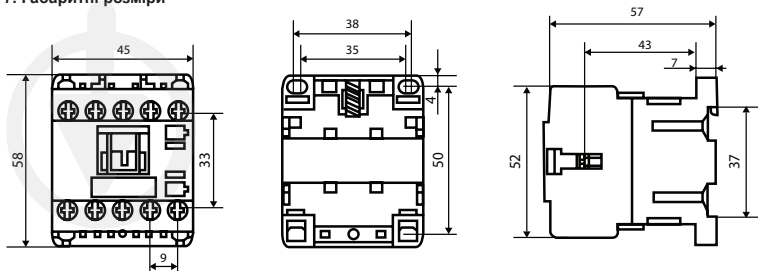
ПМ0-XX-01



ПМ0-XX-10



## 7. Габаритні розміри



## 8. Умови експлуатації

- Діапазон робочих температур: від -10 до +50 °С
- Висота над рівнем моря: не більше 2000 м
- Відносна вологість повітря: не більше 80 % при +25 °С

## 9. Монтаж і обслуговування

До самостійних робіт з монтажу контакторів допускається кваліфікований технічний персонал з категорією допуску не нижче III, що пройшов відповідний інструктаж.

Перед монтажем контактора необхідно зробити кілька включень і відключень, щоб переконатися у справності механізму.

Контактор монтується на DIN-рейку 35 мм або гвинтами на монтажну панель. Для забезпечення нормальної роботи контактора під'єднання необхідно проводити одножильним проводом. Застосовувати проводи різного діаметру допускається тільки при умові щільного з'єднання під'єднувальної ділянки. У разі використання багатожильного проводу необхідно залудити контактні ділянки або використовувати спеціальні наконечники.

Планово-профілактичні роботи виконуються у відповідності з Правилами експлуатації електроустановок і включають:

- щотижневий візуальний огляд;
- очищення від пилу і забруднень;
- періодичну перевірку надійності контактних з'єднань: уперше – через 7 – 10 діб після монтажу, в подальшому – один раз після 300 комутацій, але не рідше ніж один раз на пів року.

## 10. Заходи безпеки

**Контактори повинні встановлюватись у розподільне обладнання, яке має клас захисту від ураження електричним струмом не нижче 1.**

**Пам'ятайте! При підключенні контакторів до мережі, як і при проведенні будь-яких інших електротехнічних робіт, потрібно неухильно дотримуватись правил ПУЕ.**

**Встановлення, чистка і проведення планово-профілактичних робіт виконувати лише при відключеній електричній мережі!**

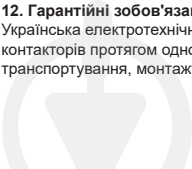
**Забороняється під'єднувати навантаження потужністю більше ніж зазначено в даній інструкції!**

## 11. Транспортування та зберігання

Транспортування контакторів допускається будь-яким видом критого транспорту в упаковці виробника, що захищає вироби від механічних ушкоджень, забруднення та потрапляння вологи. Зберігати контактори слід в упаковці виробника в приміщеннях з природною вентиляцією при температурі навколишнього середовища від - 15 °С до + 50 °С та відносній вологості до 80 %.

## 12. Гарантійні зобов'язання

Українська електротехнічна Корпорація АСКО-УКРЕМ гарантує функціональну придатність контакторів протягом одного року з моменту продажу при дотриманні правил зберігання, транспортування, монтажу та експлуатації.



Корпорація АСКО-УКРЕМ  
Київська обл., Кисво-Святошинський район,  
с. Новосілки, вул. Озерна, буд. 20-В  
(044) 500-0033  
info@acko.ua, www.acko.ua

Дата продажу \_\_\_\_\_

Підпис продавця \_\_\_\_\_

