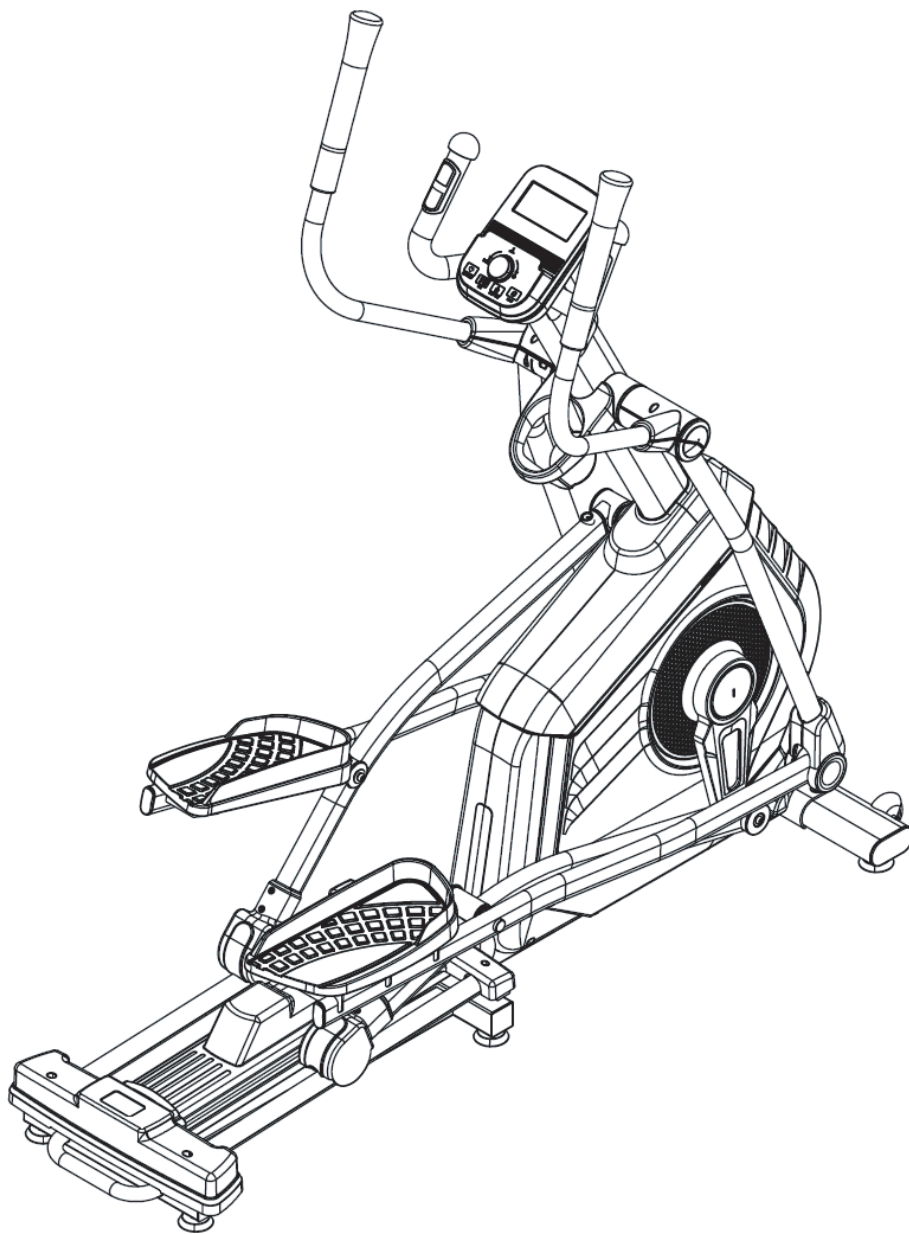


MAXX^{PRO}

JTR6616M



УВАГА



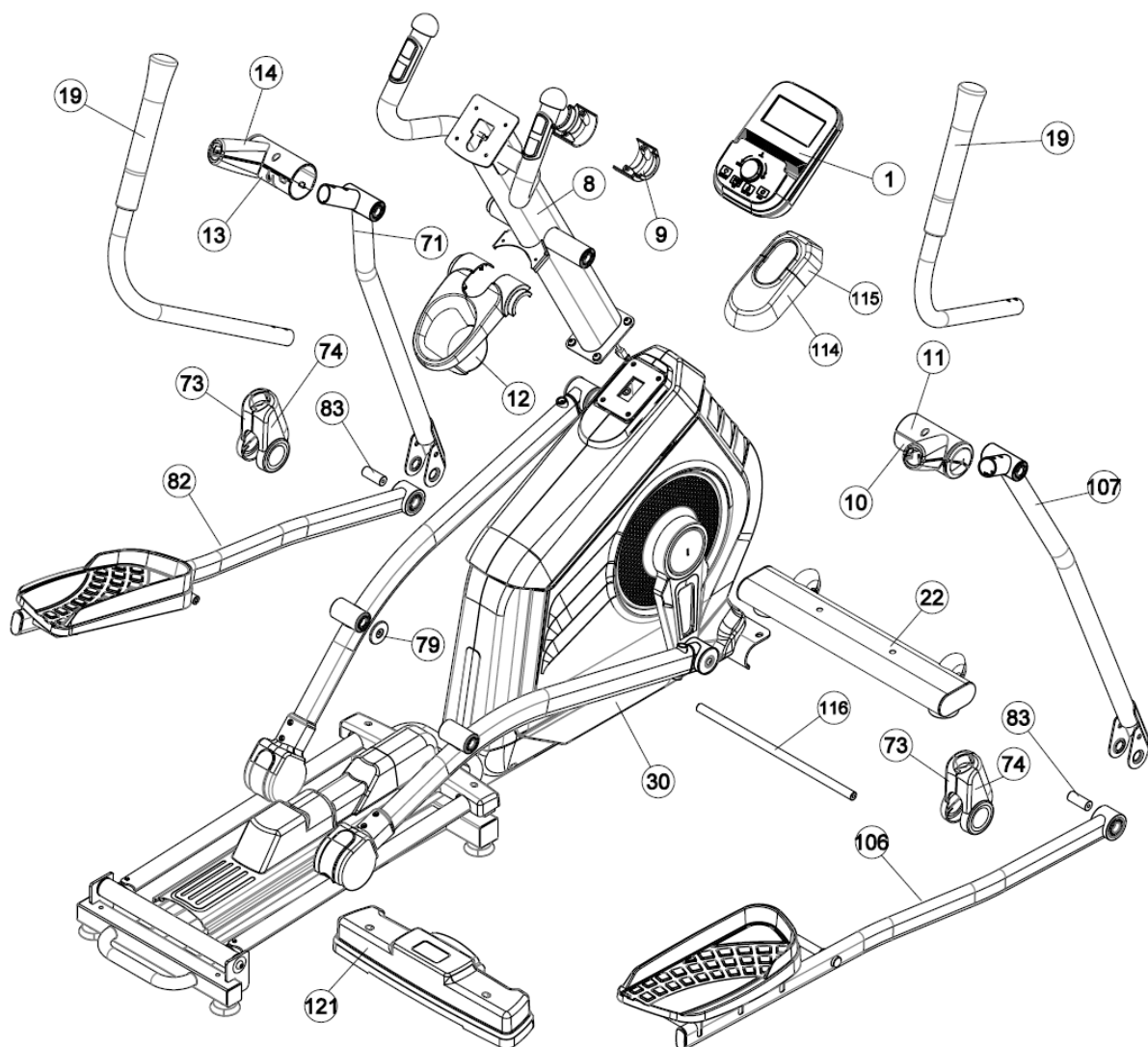
Прочитайте всі запобіжні рекомендації та інструкції в цьому посібнику перед використанням цього обладнання. Збережіть цей посібник для подальшого використання.

ПОСІБНИК ДЛЯ КОРИСТУВАННЯ ВЕЛОТРЕНАЖЕРОМ

Зміст

I. ОСНОВНІ ЕЛЕМЕНТИ ДЛЯ СКЛАДАННЯ.....	3
II. МОНТАЖ.....	4
III. СПИСОК ДЕТАЛЕЙ ТА ІНСТРУМЕНТІВ.....	12
IV. РОЗМИНКА.....	17

**ПРИМІТКА: ЗБЕРІГАЙТЕ ПОСІБНИК
ОСНОВНІ ЕЛЕМЕНТИ ДЛЯ
СКЛАДАННЯ**

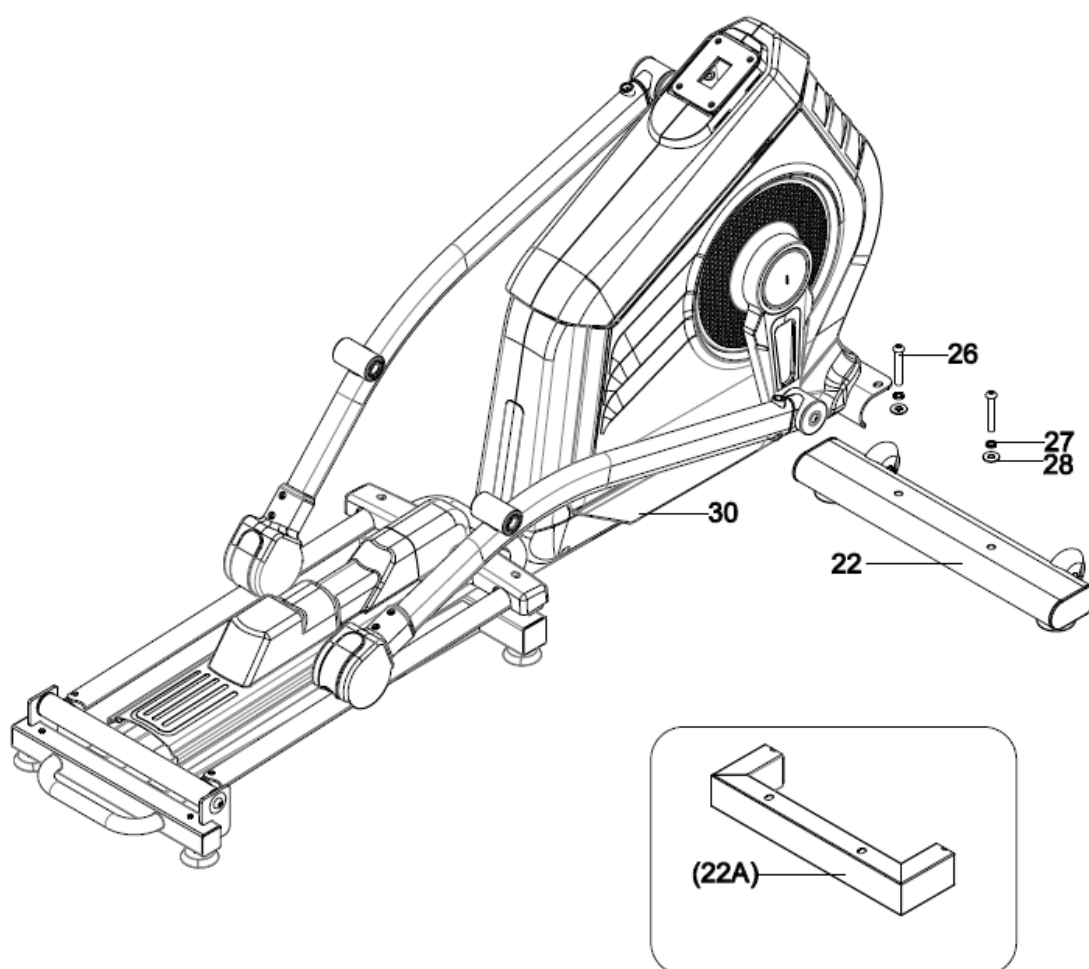


№	Опис	К-т ь	№	Опис	К-ть
1	Консоль	1	73	Верхня кришка для підтримки ручки	2
8	Стовбуровий стовп	1	74	Нижня кришка для підтримки ручки	2
9	Кришка замка тримача пляшки	2	79	Роликова кришка	2
10	Верхня кришка для правої ручки	1	82	Ліва педаль в зборі	1
11	Нижня кришка правої ручки	1	83	З'єднувальна вісь для нижньої ручки	2
12	Тримач для пляшок	1	106	Правий педальний вузол	1
13	Верхня кришка для лівої ручки	1	107	Підтримка правої ручки	1
14	Нижня кришка для лівої ручки	1	114	Кришка штока 1	1
19	Верхня ручка	2	115	Кришка штока 2	1
22	Передній стабілізатор	1	116	Вісь для штока	1
30	Збірка рами	1	121	Задня кришка	1
71	Підтримка лівої ручки	1			

МОНТАЖ

КРОК 1

- 1) Зніміть деталі (22А), попередньо встановлені на основній рамі.
- 2) Прикріпіть передній стабілізатор 22# до основної рами 30# за допомогою внутрішнього шестигранного болта 26#, пружинної шайби 27# і плоскої шайби 28#

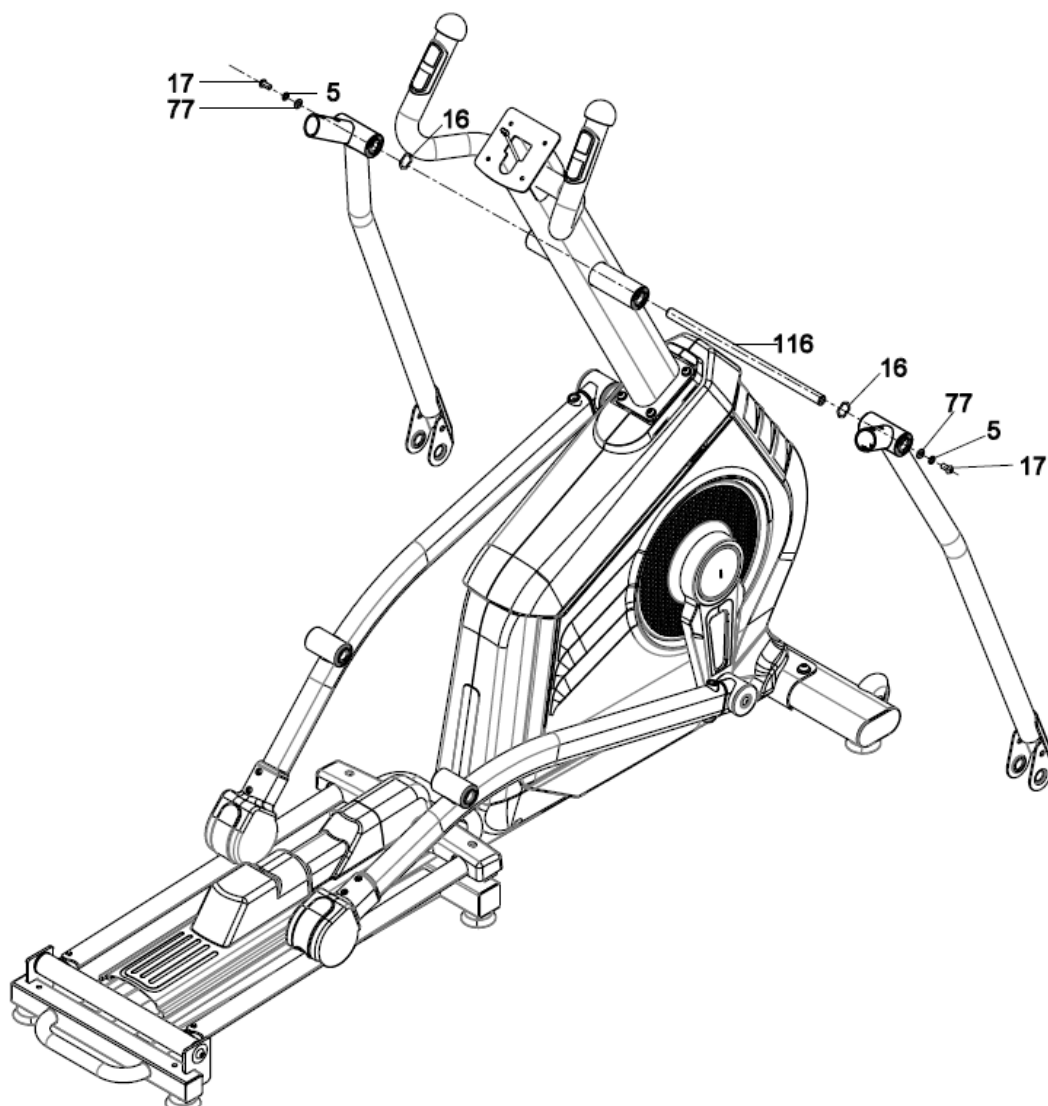


КРОК 2

- 1) Зніміть пакувальну раму (8А), попередньо встановлену на основній рамі.
- 2) З'єднайте індукційний дріт колони з індукційним дротом рами.
- 3) Використовуйте внутрішній шестигранний болт 4#, пружинну шайбу 5# і плоску шайбу 7#, щоб з'єднати колону 8# і основну раму 30#.

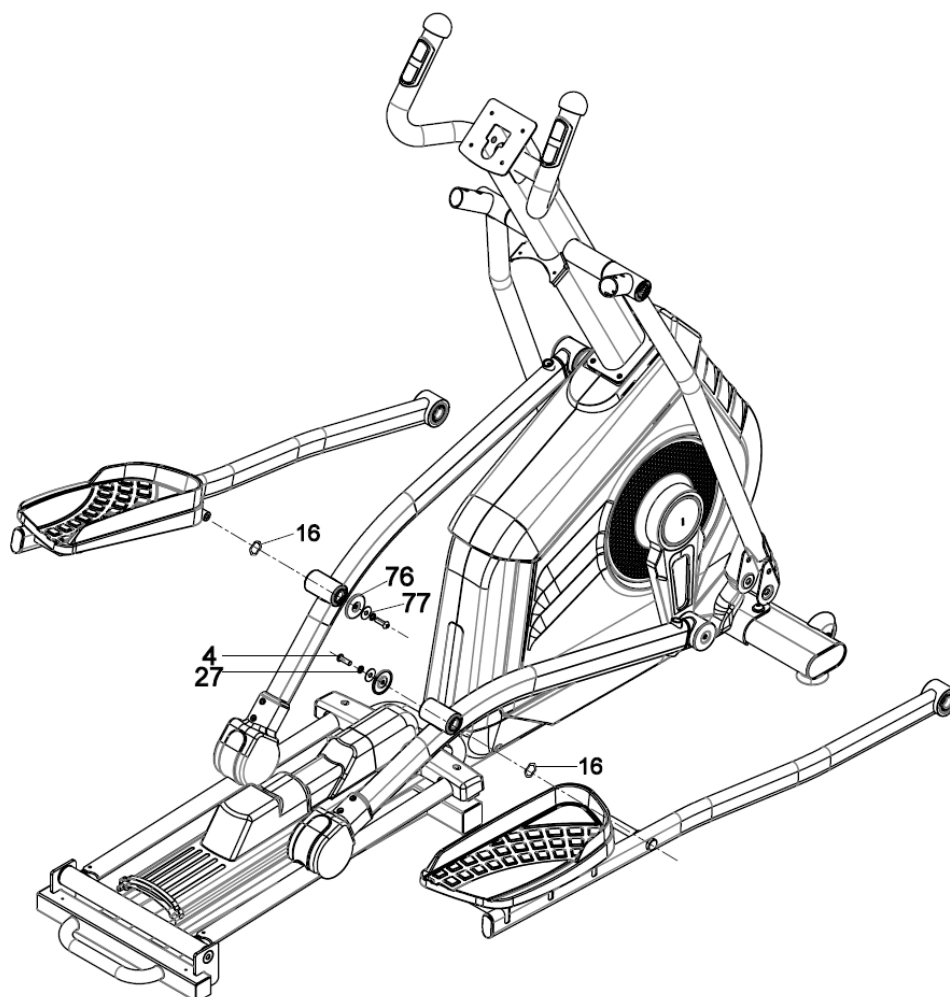
КРОК 3

- 1) Вставте центральний вал 116# в раму.
- 2) Вставте ліву стійку поручнів у центральний вал рами та встановіть хвилеподібну шайбу 16# між підшипниками. Використовуйте плоскі шайби 77#, пружинні шайби 5# та гвинти з зовнішнім шестигранником 17#, щоб зафіксувати їх разом.
- 3) Етапи встановлення правої та лівої поручнів є однаковими.



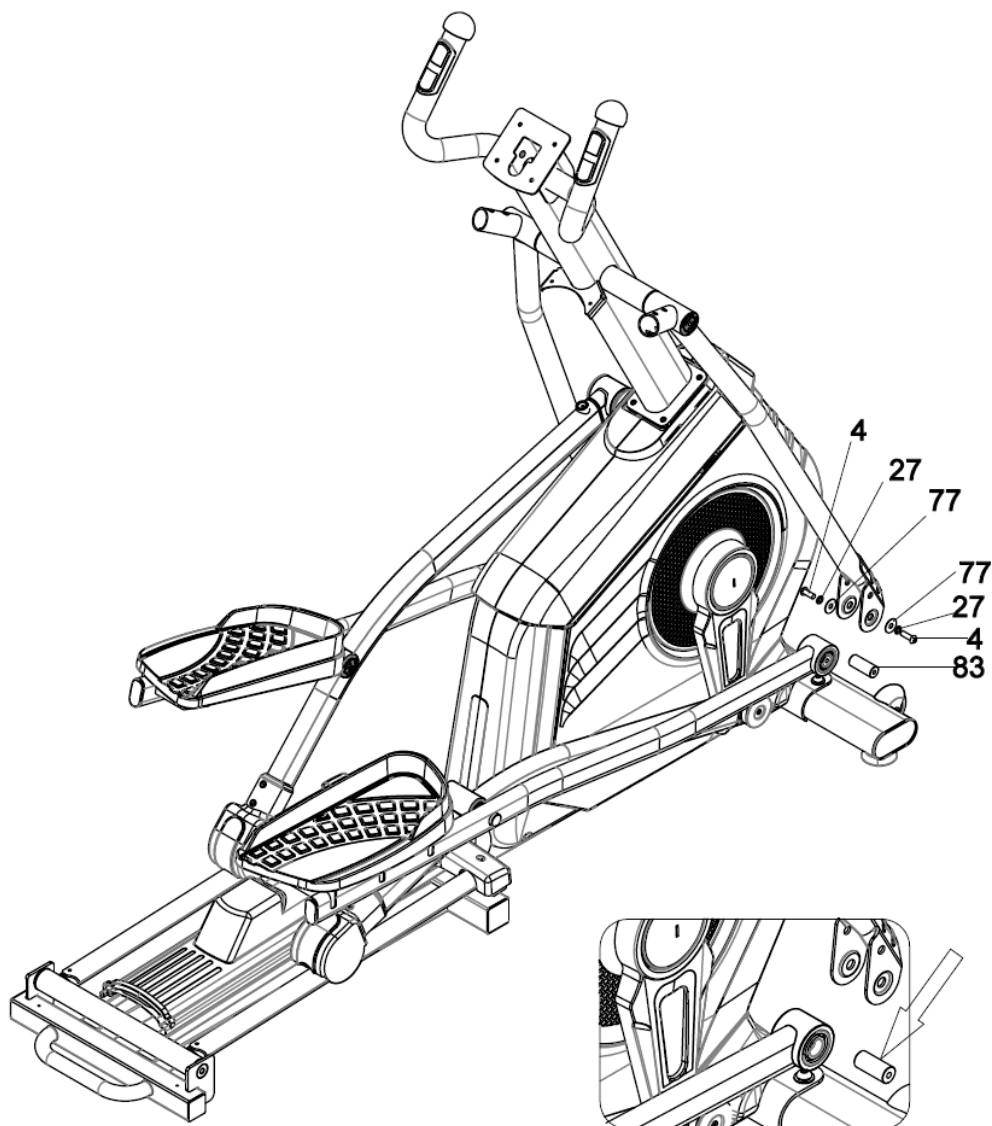
КРОК 4

- 1) Вставте вузол лівої педалі в роликову трубку та встановіть хвилеподібну шайбу 16# між підшипниками. Використовуйте роликову кришку 76#, плоску шайбу 77#, пружинну шайбу 27# і болт з внутрішнім шестигранником 4#, щоб зафіксувати їх разом.
- 2) Етапи встановлення правої та лівої педалей однакові.



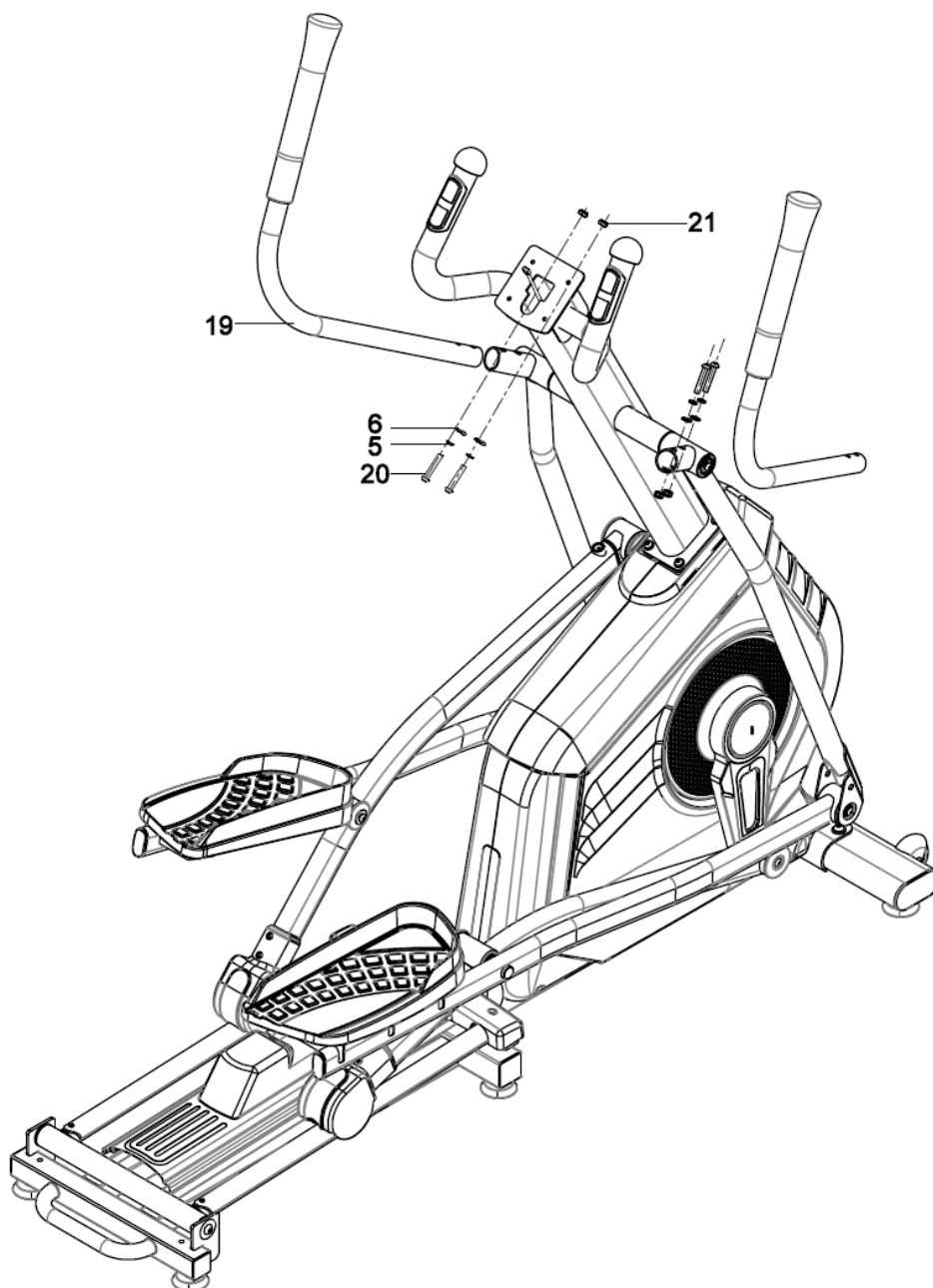
КРОК 5

- 1) Вставте з'єднувальний вал у підшипник педального вузла.
- 2) Вирівняйте вузол педалі з отвором у вузлі підлокітника та зафіксуйте його разом плоскою шайбою 77# пружинною шайбою 27# і болтом з внутрішнім шестигранником 4#.
- 3) Етапи монтажу правої педалі такі ж, як і лівої.



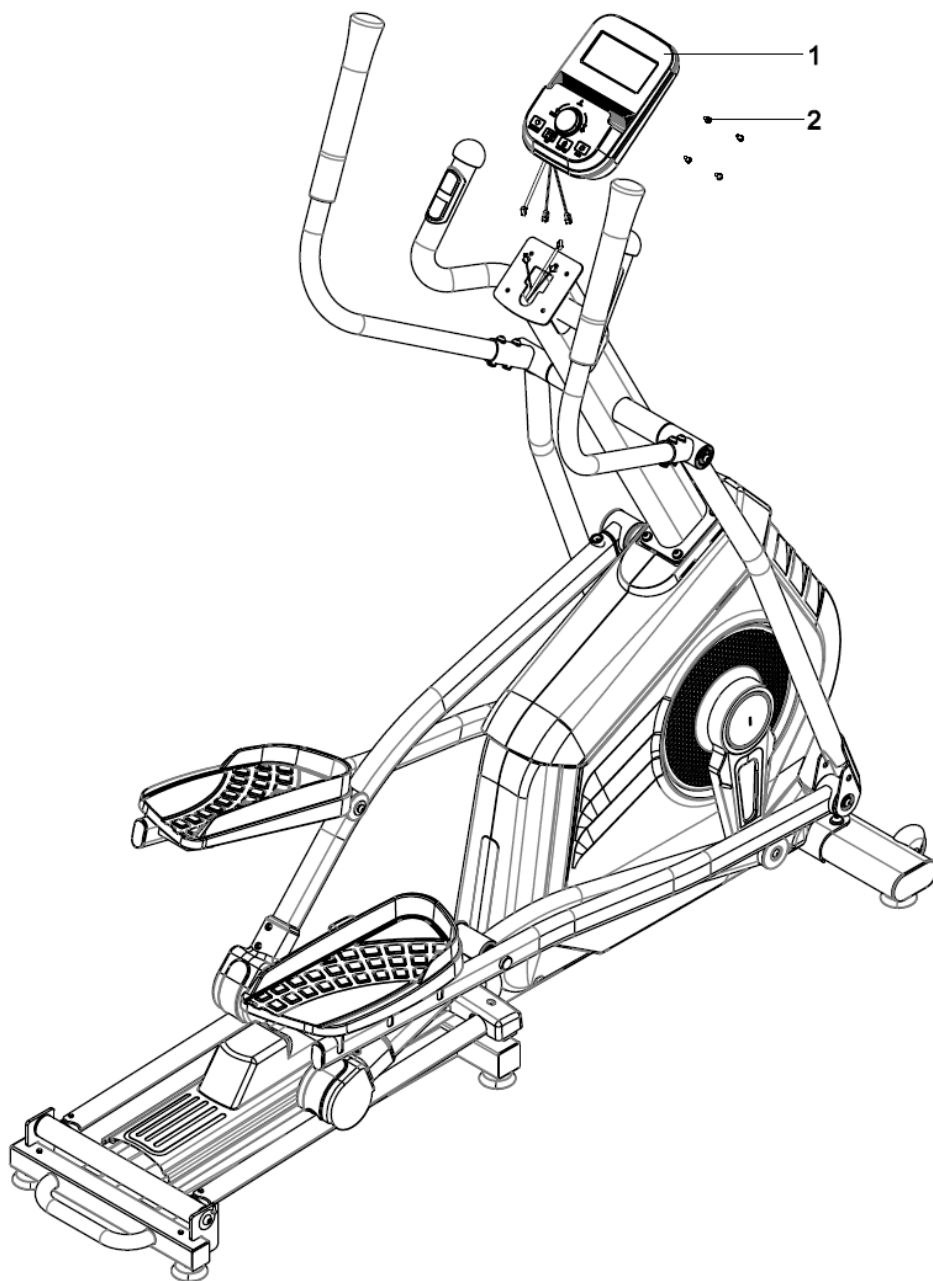
КРОК 6

- 1) Вставте верхню ручку 19# у з'єднувальну трубу поручня.
- 2) Використовуйте зовнішню шестигранну гайку 21#, дугову шайбу 6#, пружинну шайбу 5# і внутрішній шестигранний гвинт 20#, щоб зафіксувати їх разом.
- 3) Праву педаль зібрати так само, як і ліву.



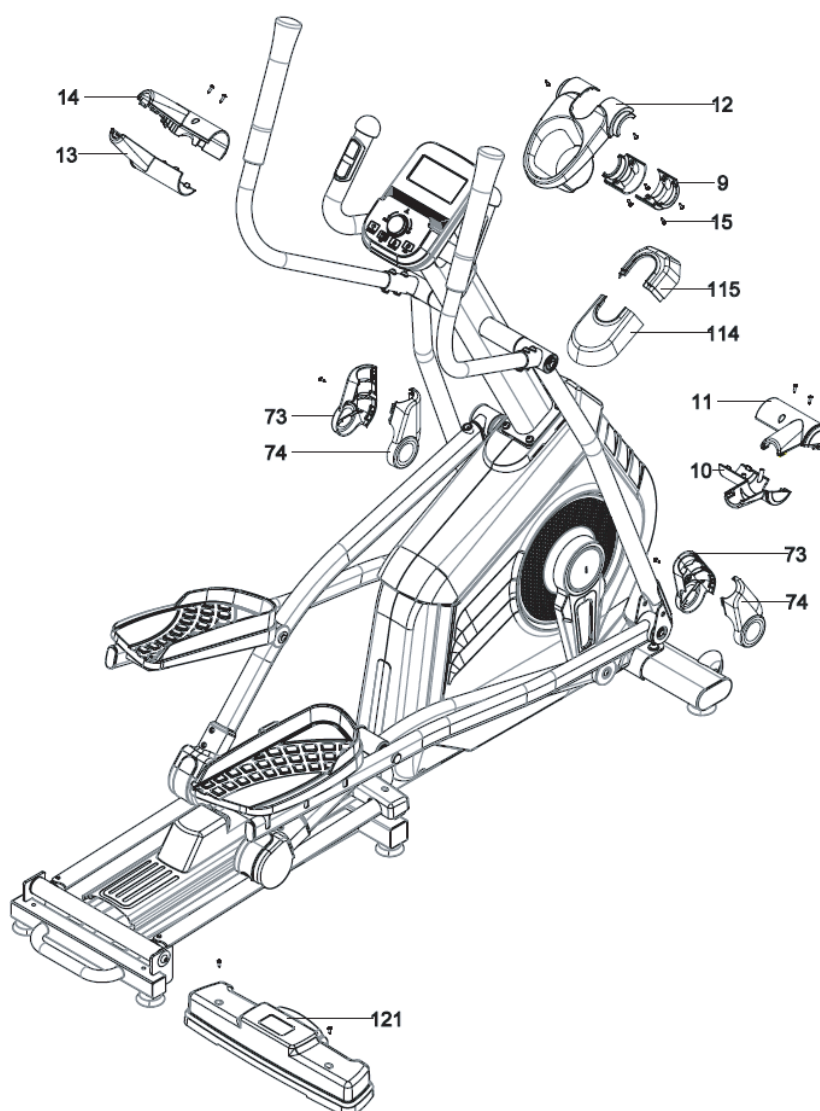
КРОК 7

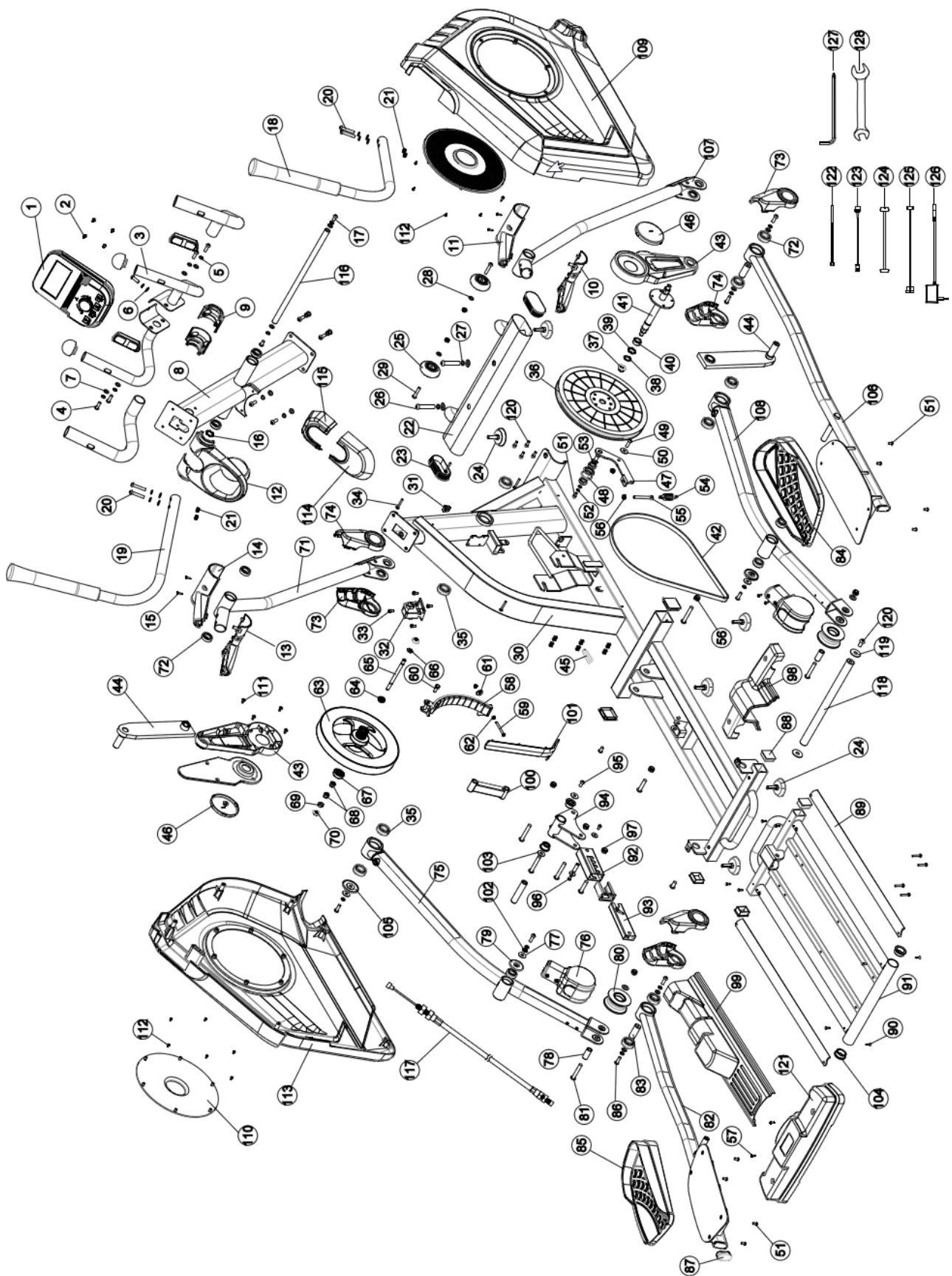
- 1) Під'єднайте сенсорний дрiт консолі до сенсорного проводу рами.
- 2) Помістіть консоль 1# в отвір рами та закріпіть її на головній рамі за допомогою гвинта 2# із хрестоподібною головкою.



КРОК 8

- 1) Закрийте ручку 115# і 114#. Закріпіть на каркасі.
- 2) Встановіть тримач пляшки 12# і фіксуючу кришку тримача пляшки 9# на центральний вал рами та зафіксуйте їх гвинтами 15# з хрестоподібною головкою.
- 3) Встановіть верхню праворуч декоративну кришку верхньої ручки 11# і нижню праворуч декоративну кришку верхньої ручки 12# з правої сторони тримача для пляшок і закріпіть їх гвинтами з круглою голівкою 15#.
- 4) Установіть кришку верхньої ручки з 14# у верхньому лівому куті та кришку верхньої ручки з 13# у нижньому лівому куті, встановіть її ліворуч тримача пляшки та закріпіть її гвинтами з круглою головкою 15#.
- 5) Установіть нижню кришку ручки 73# ліворуч і 74# праворуч і закріпіть їх 15# гвинтами з круглою головкою на нижній стороні підлокітника.
- 6) Установіть задню кришку підйомника 121# на задній частині рами та зафіксуйте її гвинтами 15# із хрестоподібною головкою.





СПИСОК ДЕТАЛЕЙ ТА ІНСТРУМЕНТІВ

№	Опис	К-ть	№	Опис	К-ть
1	Консоль	1	69	Шестигранна гайка	1
2	Гвинт із хрестоподібною головкою	4	70	Шестигранна фланцева гайка	2
3	Передня ручка	1	71	Опора ручки ліва	1
4	Шестигранник плоский круглий гвинт з плоскою головкою	27	72	Підшипник	14
5	Пружинна шайба	27	73	Опорна кришка ручки L	2
6	Хвильова шайба	9	74	Опорна кришка ручки R	2
7	Плоска шайба	9	75	Роликова фіксуюча трубка L	1
8	Стовбуровий стовп	1	76	Кришка з одним роликом	2
9	Кришка замка тримача пляшки	2	77	Плоска шайба	6
10	Верхня кришка ручки R1	1	78	Роликовий вал	2
11	Кришка верхньої ручки R2	1	79	Роликова накладка 1	2
12	Тримач для пляшок	1	80	Роликовий	2
13	Верхня кришка ручки L2	1	81	Гвинт із циліндричним шестигранником	2
14	Верхня кришка ручки L1	1	82	Лапка L	1
15	Самонарізний гвинт із хрестоподібною пластиною	12	83	З'єднувальний вал опори ручки	2
16	Хвильова шайба	6	84	Педаль праворуч	1
17	Шестигранний гвинт	4	85	Педаль ліворуч	1
18	Верхня ручка R	1	86	Гвинт із циліндричним шестигранником	2
19	Верхня ручка L	1	87	Заглушка для ножної трубки	2
20	Гвинт із циліндричним шестигранником	4	88	Заглушка труби	2
21	Зовнішня шестигранна контргайка	7	89	Алюміній	2

22	Передній стабілізатор	1	90	Самонарізний гвинт із хрестоподібною врізною головкою	4
23	Заглушка для стабілізатора	4	91	Підйомна рама	1
24	Регульована ніжка	6	92	Телескопічна труба 2#	1
25	Транспортний ролик	2	93	Телескопічна труба 1#	1
26	Гвинт із циліндричним шестигранником	4	94	Підйомний адаптер в зборі	1
27	Пружинна шайба	4	95	Гвинт із циліндричним шестигранником	1
28	Плоска шайба	4	96	Гвинт з головкою з внутрішнім шестигранником	2
29	Гвинт із циліндричним шестигранником	2	97	Шестигранна контргайка	2
30	Рамка	1	98	Передня підйомна кришка	1
31	Кріплення кабелю	1	99	Зсувна кришка (посередині)	1
32	Мотор	1	100	Підйомна тяга в зборі	1
33	Гвинти з внутрішнім шестигранником	4	101	Ущільнювальна пластина корпусу	1
34		4	102	Хвильова шайба	1
35	Самонарізні гвинти з хрестоподібною пластиною	10	103	Плоска шайба	4
36		1	104	Втулка підйомної рами	2
37	Підшипник	2	105	Роликова кришка	2
38	Колесо шків	1	106	Труба стопи R	1
39	Шестигранний фланець без гайки	3	107	Підтримка ручки що праворуч	1
40	Зовнішні стопорні кільця	1	108	Роликова фіксуюча трубка R	1

41		1	109	Шелл Р	1
42	Хвильова шайба	1	110	Кришка вертушки	2
43	Втулка середньої осі	2	111	Самонарізний та самосвердлильний шуруп із хрестоподібною врізною головкою	6
44	Середня вісь	2	112	Самонарізні гвинти з хрестоподібною пластиною	12
45	Пояс	1	113	Шелл Л	1
46	Кришка кривошипа	2	114	Накладка на шток В	1
47	Crank	1	115	Накладка на шток А	1
48	Пружина натягу двигуна	1	116	Вісь для ручки	1
49	Пластикова кришка	1	117	Кабель двигуна	1
50	Натискний стрижень	1	118	З'єднувальний вал підйомної рами	1
51	Притискний ролик	9	119	Плоска шайба	2
52	Шестигранник плоский круглий гвинт з плоскою головкою	5	120	Гвинти з внутрішнім шестигранником	4
53	Сталева плоска шайба	14	121	Задня підйомна кришка	1
54	Гвинт із циліндричним шестигранником	1	122	Кабель датчика	1
55	Пружинна шайба	1	123	Кабель постійного струму	1
56	Плоска шайба	8	124	КАБЕЛЬ 1	1
57	6305 Пружина натягу натяжного колеса	6	125	КАБЕЛЬ 2	1
58	Гвинт з люверсом	1	126	Перехідник	1
59	Зовнішня шестигранна контргайка	1	127	Л-подібний шестигранний ключ	2
60	Гвинт із хрестоподібною головкою	2	130	Відкритий ключ	1

61	Набір магнітів	1				
62	Шестигранний болт	1				
63	Шестигранний болт	1				
64	Плоска шайба	1				
65	Шестигранна гайка	1				
66	Маховик	1				
67	Підшипник	1				
68	Підшипник для маховика	2				

ВАЖЛИВА ІНФОРМАЦІЯ ПРО БЕЗПЕКУ *

БУДЬ ЛАСКА, ДОТРИМУЙТЕСЯ НИЖЧЕ ПРАВИЛ БЕЗПЕКИ, ЩОБ УНИКНУТИ ТРАВМ ТА/АБО НЕЩАСНИХ ВИПАДКІВ.

1. ТРИМАЙТЕ ВЕЛОСИПЕД В ЗАХИСТІ ВІД ДОСТУПУ ДЛЯ ДІТЕЙ, НЕ ДОЗВОЛЯЙТЕ ДІТЯМ БУТИ ПОРУЧ, ПІД ЧАС ВИКОРИСТАННЯ ОБЛАДНАННЯ.

2. НЕ ЇДЬТЕ НА ВЕЛОСИПЕДІ СТОЯЧИ.

3. НЕ ВИКОРСТОВУЙТЕ НЕВІДПОВІДНИЙ ОДЯГ ПІД ЧАС КОРИСТУВАННЯ ОБЛАДНАННЯМ, НАПРИКЛАД ШИРОКІ ШТАНИ АБО СПІДНИЦІ, ХАЛАТИ, ТОЩО.

4. ЗАВЖДИ ВИКОРИСТОВУЙТЕ ВІДПОВІДНЕ СПЕЦІАЛЬНЕ ВЗУТТЯ ДЛЯ ТРЕНУВАНЬ , НАПРИКЛАД КРОСІВКИ.

5. ПОСТАВТЕ ВЕЛОСИПЕД НА ГЛАДКУ ТВЕРДУ ПОВЕРХНЮ.

6. МАКСИМАЛЬНА ВАГА КОРИСТУВАЧА СКЛАДАЄ 100 КГ.

7. РОБОТА ГАЛЬМУВАЛЬНОЇ СИСТЕМИ ВЕЛОСИПЕДА ЗАЛЕЖИТЬ ВІД ШВИДКОСТІ ПІД ЧАС ВИКОРИСТАННЯ.

8. СФЕРА ЗАСТОСУВАННЯ ОБЛАДНАННЯ - ДЛЯ ПОБУТНЬОГО ВИКОРИСТАННЯ.

9. ПЕРЕД КОЖНИМ ВИКОРИСТАННЯМ ПЕРЕКОНАЙТЕСЯ, ЧИ ВСІ КРИПЛІННЯ НА ПРИСТРОЇ НАДІЙНО ЗАТЯГНУТИ. ЯКЩО Є В НАЯВНОСТІ ДЕФЕКТ - ЗБЕРІГАЙТЕ ОБЛАДНАННЯ ДО РЕМОНТУ.

10. ГАЛЬМІВНА КОЛОДКА НАЙБІЛЬШ ЧУТЛИВА ДО ДЕФОРМАЦІЇ. ПЕРЕД ВИКОРИСТАННЯМ ПЕРЕКОНАЙТЕСЯ, ЧИ ВОНА Є ФУНКЦІОНАЛЬНОЮ.

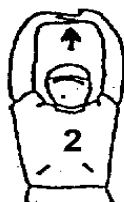
11. РІВЕНЬ БЕЗПЕКИ ОБЛАДНАННЯ МОЖЕ ПІДТРИМУВАТИСЬ, ЛИШЕ ЯКЩО ЙОГО РЕГУЛЯРНО ПЕРЕВІРЯЮТЬ НА ПОШКОДЖЕННЯ ТА ЗНОШЕННЯ.

12. ЦЕЙ ВЕЛОСИПЕД НЕ ПІДХОДИТЬ ДЛЯ ТЕРАПЕВТИЧНОГО ВИКОРИСТАННЯ.

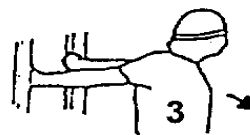
РОЗМИНКА



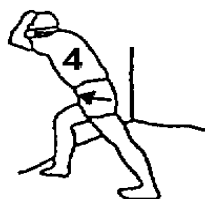
15 seconds for each



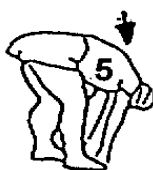
20 seconds



20 seconds



25 seconds



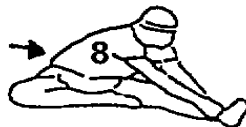
20 seconds



20 seconds



30 seconds



25 seconds for each leg



30 seconds



20 seconds



5 seconds x 3 times



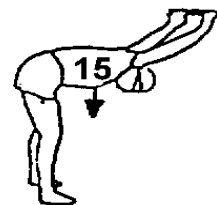
20 seconds



20 seconds for each leg



5 times



15 seconds