

12. Гарантійні зобов'язання

Українська електротехнічна Корпорація АСКО-УКРЕМ гарантує функціональну придатність тумблерів протягом одного року з моменту продажу при дотриманні правил зберігання, транспортування, монтажу та експлуатації.

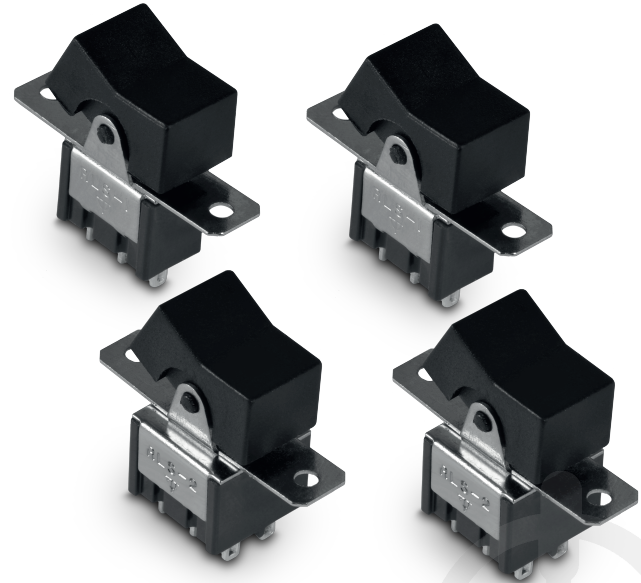
Корпорація АСКО-УКРЕМ
Київська обл., Фастівський район,
с. Новосілки, вул. Озерна, буд. 20-В
(044) 500-0033
www.acko.ua, info@acko.ua

Дата продажу _____

Підпис продавця _____

УКРАЇНЬКА ЕЛЕКТРОТЕХНІЧНА КОРПОРАЦІЯ
аскоукрем

Тумблери серії RLS



ІНСТРУКЦІЯ З ЕКСПЛУАТАЦІЇ

1. Призначення

Тумблери мініатюрні серії RLS (далі – тумблери) призначені для комутації низьковольтних електричних кіл керування, живлення тощо змінного струму частотою 50 Гц напругою до 250 В.

2. Матеріал виготовлення

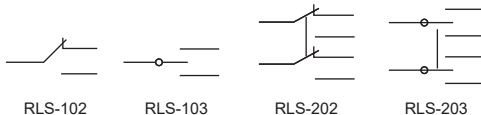
- Корпус – бакеліт
- Контакти зроблені із срібно-вугільного композитного матеріалу із відсотком срібла 35%
- Клавіша - бакеліт

4. Технічні характеристики та модельний ряд

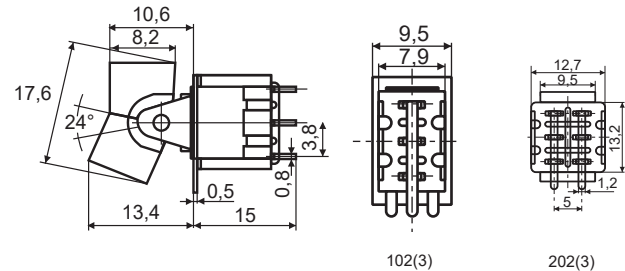
Максимальна робоча напруга $U_e \text{ max}$, В	AC 250	
Номинальна частота f_n , Гц	50	
Номинальний робочий струм I_e , А	AC 125 В	6
	AC 250 В	3
Опір контакту, мΩ	≤ 20	
Зносостійкість, циклів	механічна	50 000
	комутаційна	10 000
Діелектрична міцність, В AC	1500, 1 хв	
Ступінь захисту	IP 30	

Модель	Кількість положень	Функція	Кількість контактів	Фіксація
RLS-102	2	Увім-Увім	3	+
RLS-103	3	Увім-Вим-Увім	3	
RLS-202	2	Увім-Увім	6	
RLS-203	3	Увім-Вим-Увім	6	

5. Електричні схеми



6. Габаритні та установчі розміри, мм



*допустиме відхилення габаритних розмірів $\pm 1,2$ мм

7. Умови експлуатації

- Діапазон робочих температур: - 25 ... + 60 °С
- Робоча відносна вологість повітря: 45...85 % при 25 °С

8. Монтаж

Тумблери призначені для встановлення у приладі 1 та 2 класів захисту від ураження електричним струмом. Під'єднання тумблерів до внутрішньої проводки приладів здійснюється за допомогою пайки. Проводи в місці пайки повинні бути додатково механічно закріплені. Роботи з монтажу повинні виконуватися кваліфікованим електричним персоналом з групою допуску не нижче III, з дотриманням вимог безпеки та охорони праці під час проведення будівельних та електромонтажних робіт.

9. Рекомендації з експлуатації

Механізм тумблера не розрахований на жорсткі механічні впливи, удари та часті безсистемні мануальні впливи на орган керування тумблера з високою кількістю перемикань в короткий проміжок часу. Не рекомендовано застосовувати тумблери в якості побутових електровстановлювальних приладів!

10. Заходи безпеки

Пам'ятайте! При монтажі тумблерів, як і при проведенні будь-яких інших електротехнічних робіт, потрібно неухильно дотримуватись правил ПУЕ.

11. Транспортування та зберігання

Транспортування та зберігання тумблерів повинні здійснюватись при температурі від - 20 до + 50 °С та відносній вологості повітря не більше 90%.